



## 目次 -Contents-

1	講習会・講演会・その他お知らせ情報	2
2	第12回 常任理事会のご報告	5
3	本部研修旅行のご報告	6
4	構造・技術委員会より講習会開催のご報告	7
5	各支部よりお知らせ	8
6	会 員 動 静	9
7	会長の街あるき食べあるき	10
8	事務局よりお知らせ	11

## 平成23年度 建築物耐震改修セミナーのご案内

参加費無料!

比較的地震が少ないといわれてきた福岡県で福岡県西方沖地震が発生したのは平成17年3月のことです。多くの建築物が被害を受けました。また、昨年3月に発生した東北地方太平洋沖地震では、東日本の広範囲に未曾有の被害が及ぼされました。今年も一般県民の方々を対象に、耐震改修の必要性や現状について知っていただくため、耐震改修セミナーを開催いたします。皆様のご参加をお待ちしております。

【主 催：福岡県、北九州市、福岡市、大牟田市、久留米市】

## RC造編

- RC造建築物の耐久性及び耐震性（耐震診断・耐震改修）等について  
…耐震改修の必要性から耐震診断の流れ、耐震改修の事例について紹介  
東北地方太平洋沖地震における被害について。

講師：【福岡会場】松下淳一（JSCA九州耐震改修促進委員会副委員長）：【北九州会場】原英基（同委員長）

- コンクリートブロック塀の耐震対策について

講師：【福岡会場】宗隆文（福岡県コンクリートブロック工業組合副理事長）：【北九州会場】田中堅治（同理事）

## 福岡

平成24年3月15日（木）  
14:00～16:30（13:30開場）

定員：120名

会場：ホテルレガロ福岡 ホールA  
（福岡市博多区千代1-20-31 3階）

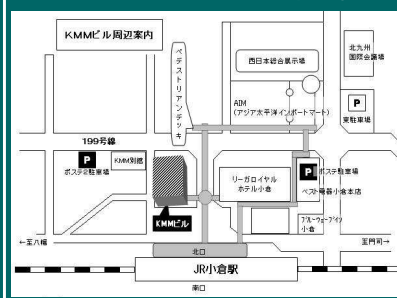
## アクセス：

- 地下鉄 千代店県口駅  
下車徒歩4分
- 西鉄バス 千代町  
バス停下車徒歩4分
- JR 吉塚駅より  
徒歩11分

## 北九州

平成24年3月23日（金）  
14:00～16:30（13:30開場）

定員：120名

会場：小倉興産KMMビル大ホール  
（北九州市小倉北区浅野2-14-1）

## アクセス：

- JR 小倉駅北口  
より徒歩3分

## 木造編

- 木造建築物の耐久性及び耐震性（耐震診断・耐震改修）について  
…木造建築物の耐久性（劣化の進行の仕方、シロアリ等の被害について）、耐震性  
（耐震改修の必要性から耐震診断の流れ、耐震改修の事例）について

講師：川崎 薫（JSCA九州木造部会 会長）

## 筑豊

平成24年3月14日（水）  
14:00～16:30（13:30開場）

定員：60名

会場：飯塚市中央公民館セミナー室  
（飯塚市飯塚14-67イツコミュニティセンター内）

## アクセス：

- JR 飯塚駅より  
徒歩10分
- 西鉄飯塚バスセンター  
徒歩10分
- 嘉穂劇場入り口  
バス停下車徒歩3分

## 久留米

平成24年3月21日（水）  
14:00～16:30（13:30開場）

定員：60名

会場：久留米リサーチ・パーク  
（久留米市百年公園1-1）

## アクセス：

- JR 久留米駅より  
バス約20分
- 西鉄 久留米駅より  
バス約10分

※バス停 百年公園  
にて降車

- 申込方法：下記までお問い合わせください。定員になり次第締め切らせていただきます。

福岡県建築住宅センター 企画情報部

TEL：092-781-5169

## 「すべての建築士のための総合研修」のご案内

(社)福岡県建築士会より「すべての建築士のための総合研修」のご案内をいたします。(CPD認定3単位)  
「定期講習(法定講習)」との混同を避けるため、これまでの知事の指定を受けて実施してきた「**建築士のための講習会**」は「**すべての建築士のための総合研修**」と名称を改め、実施されます。

社会的情勢の変化に対応した建築技術に関する知識と技能の向上のための貴重な機会であり、日々の業務に役立てて頂くためにも、多くの建築士の皆様に参加頂くことをお勧め致します。

**福岡**

平成24年3月16日(金)

会場：福岡建設会館7F 701・702号室(福岡市博多区博多駅東3-14-18)

定員：100名

### ■タイムスケジュール

●13:20~13:30 開会挨拶

●13:30~15:00 環境エネルギーコース(90分)

【講師：北九州市立大学・国際環境工学部 建築デザイン学科教授 福田 展淳 氏】

1. 建築環境総論
2. 環境配慮設計の考え方
3. 一般建築の環境・省エネルギー
4. 住宅の環境・省エネルギー 等

●15:15~16:45 木造2階建住宅の構造計算コース(90分)

【講師：日本建築構造技術者協会(JSCA)九州支部 木造部会 会長 川崎 薫 氏】

※講師、講習時間、講習科目の順序は、都合により変更になることがあります

※受付は13:00開始予定です

■受講対象者…建築士(一級・二級・木造)

■受講料…(社)福岡県建築士会 会員 4,000円  
会員外 6,000円

■お申込み…開催日の5日前まで受付(期限前でも定員に達した時は締め切らせて頂きます)  
詳細は(社)福岡県建築士会までお問い合わせください

(社)福岡県建築士会 事務局

TEL:092-441-1867

## 管理建築士講習・建築士定期講習 開催日

### 管理建築士講習

●平成24年 4月 19日(木) 【受付……平成24年3月12日(月)～3月27日(火)】

### 建築士定期講習

●平成24年 6月 28日(木) 【受付……平成24年4月2日(月)～6月8日(金)】

#### 《平成24年度版 申込書》

管理建築士講習：3月12日(月) 配布開始予定

建築士定期講習：4月 2日(月) 配布開始予定

#### 《配布方法》

- (1) (社)建築士事務所協会 窓口にて配布いたします。
- (2) (財)建築技術教育普及センターのホームページよりダウンロードも可能です。  
【ホームページ：<http://www.jaeic.or.jp/>】管理建築士講習詳細ページをご覧ください。

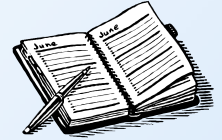
※申込者が定員に達し次第、期間内であっても受付を終了いたします。

※注意：平成23年度版での申込書では受付できません。平成24年度版の申込書にてお申込みください。

## 2

# 第12回 常任理事会のご報告

- [日 時] 平成24年2月8日(水) 15:00~17:00  
[会 場] (社)福岡県建築士事務所協会 事務局  
[出席者] 副会長、常任理事、事務長9名参加



### 議 事

#### 1. 日事連関連

- ① 会員増強への取り組みについての意見提出について
- ② 平成24・25年度会長候補者の2次推薦について  
1次推薦では関東甲信越ブロック協議会より東京会特別理事、三栖邦博氏のみ推薦があり、九州・沖縄ブロック協議会では、2月16日開催の会長会議で協議のうえ2次推薦者を決定する。

#### 2. 九州・沖縄ブロック協議会関係

- ① 第2回会長会議開催について  
平成24年2月16日に福岡建設会館で開催される旨説明があり、各単位会から提出された協議事項への回答について協議がなされた。
- ② 「建築士事務所の管理研修会」(仮称)の受講料について

#### 3. (社)福岡県建築士事務所協会関係

- ① 休会会員復帰について
- ② 賛助会員入会申込について
- ③ 平成24年度通常総会の日時・会場について  
平成24年5月15日に福岡ガーデンパレスにおいて、福岡支部と同日に懇親会を合同で開催する旨報告がなされた。
- ④ 平成24・25年度役員改選について
- ⑤ 一般社団法人移行に関する件
- ⑥ 設計3団体意見交換会の開催について  
2月15日にアクロス福岡701会議室において開催される旨案内が今年度事務局のJIA九州支部より届いている旨報告がなされた。
- ⑦ 福岡県建築登録センター関係報告
- ⑧ 法定講習実施、受付状況、今後のスケジュールについて  
西常任理事より2月3日に参加された管理建築士講習、建築士定期講習の業務連絡会議の報告がなされ、来年度の予定について、建築士定期講習の受講手数料の減額、管理建築士講習の業務委託費の配分の変更等の説明があった旨報告がなされた。
- ⑨ 建築技術の最先端「地上300mの超高層複合施設あべのハルカスの設計技術」講演会の開催について
- ⑩ 教育・研修委員会研修ツアー実施について
- ⑪ 福岡県内・高等学校生並びに専門学校生による建築設計競技課題について  
平成24年度の福岡県内高等学校生並びに専門学校生による建築設計競技の課題についての説明がなされ、高等学校生は住宅を専門学校生はキャンペーンが開催される筑豊支部に合わせて、石炭に関連するミュージアムを予定しており、詳細については後日委員会でも再度検討し、次回理事会で報告することとする。
- ⑫ 福岡県内高等学校生並びに専門学校生による建築設計競技応募対象校担当職員との懇談会開催について
- ⑬ 職員研修について
- ⑭ 次回常任理事会日程について  
次回常任理事会は3月7日(水)14時より一般社団法人移行に向けての臨時常任理事会を事務局で開催することが決定した。

## 鹿児島研修旅行が開催されました

(北九州支部：藤本 孝行)

去る2月12、13日に教育研修委員会主催の研修旅行で鹿児島に行って参りました。

初日は天気めぐまれ、戸畑駅を8時に出発し9時に博多駅、広川、南関と会員を迎えに行き、昼食を鹿児島名物の黒豚のしゃぶしゃぶを食し、研修先の稲森会館、長島美術館を見学しました。宿には少し遅めの到着ではありませんでしたが、広く、数種類の温泉を堪能した後、宴会は最高潮！翌日はあいにく小雨の天気でしたが、最初に国の重要無形文化財の霧島神宮での正式参拝と、1715年建立の本殿、昨年できた神楽殿の見学をした後、薩摩焼窯元で有名な沈寿官陶苑、串木野の金山蔵を見学し20時30分に戸畑駅に無事到着しました。長時間のバスの旅でしたが会員の皆さまのおかげで車中退屈もせず、とても賑やかな雰囲気での研修旅行でした。最後に事務所協会の鹿児島会、宮崎会の皆さま差し入れありがとうございました。参加者の皆さまご協力ありがとうございました。

## 研 修 報 告

初日は鹿児島大学工学部の卒業生である稲盛和夫氏の寄贈により1991年に安藤忠雄氏の設計で完成した鹿児島大学稲盛会館の見学。コンクリート化粧打ちで築20年の建物とは思えないほど良く管理された建物で、たまご型のホールを中心に質の高い空間で構成されユニークな景観をもつ建物でした。

つぎに長島美術館。平成元年10月、鹿児島市制施行100周年に合わせて開館致したそうです。錦江湾にそびえ立つ雄大な桜島や鹿児島市街地を一望できる海拔110mの高台に位置し、亜熱帯樹に包まれた自然景観の中にあります。

収蔵美術品は、長島企業グループ創立者長島公佑が長年にわたり蒐集したもので、黒田清輝などの地元作家の絵画・彫刻をはじめ、ピカソ、シャガール、マイヨールなど、海外作家の絵画・彫刻、新大陸先史美術品、薩摩焼など、約1000点の作品を堪能しました。



稲盛会館の前ではいポーズ！



美術館の前で雄大な桜島の噴火をバックに全員集合！



2日目は霧島神宮に正式参拝。天孫降臨の神話で知られるニニギノミコトを祀った霧島神宮で6世紀に造られたのが始まりとのこと。三種の神器を譲り受け七人のお供の神と一人の道案内（猿田彦命）の神と共に高千穂の峰に降りてきたというお話。現在の社殿は1715年に島津藩主の島津吉貴が建立したもので、社殿はいずれも朱塗りの華麗なものでした。特に本殿は内部も豪華に装飾され外部だけでなく内部までこのように装飾をこらしたものは珍しく、「西の日光」と言う別名を持っているとのこと。御神木の杉は樹齢約800年と推定され、南九州の杉の祖先ともいわれています。



本殿の御霊の前の素晴らしい御柱です。撮影ができるとは思いませんでした。感激！



新築の神楽殿の室内です。欄干を外してコンサート会場や結婚式場になるそうです。

**建築技術の最先端****「地上300mの超高層複合施設 あべのハルカスの設計技術」****講演会が開催されました**

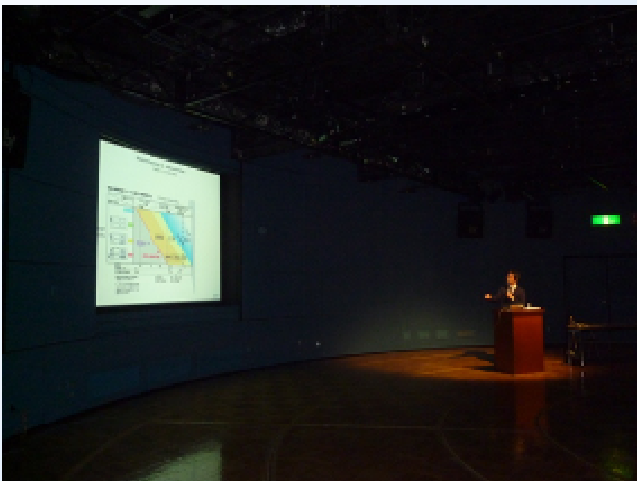
(構造・技術委員会：原 英基)

構造技術委員会が企画する講演会“建築技術の最先端”シリーズ第2弾が2月15日アクロス福岡円形ホールで開催されました。

本年度は(株)竹中工務店大阪本店設計部 構造部門構造グループリーダー 平川恭章氏をお迎えして、現在進行中のプロジェクト“あべのハルカス”について講話いただきました。

当初からプロジェクトの中心で設計に係わってこられた経験を踏まえ、豊富な資料の中からポイントを分かりやすくご説明いただき大変中身の濃いお話を聞くことが出来ました。

300mの超高層複合施設に挑む設計者の姿勢。未経験の領域、マニュアルのない領域に踏み込みながらいかに安全性を確保していくか。最前線で活躍する技術者のありようは大変参考になりました。



# 5

## 各支部よりお知らせ

### 福岡支部からのお知らせ

#### 観桜会開催のご案内

福岡支部会員委員会で「観桜会」を行います。初回同様「石蔵酒造 博多百年蔵」において正会員・賛助会員を交えて開催致します。今年の桜は、平年並みの開花が予想され、桜も見ごろの時期での開催となります。皆様で「花見酒」をしぼし堪能し、来年度に向けて一致団結を図りたいと思っております。皆様、多数のご参加をお待ち申し上げます。

記

- 日 時：平成24年3月30日（金）18：30～
  - 場 所：「石蔵酒造 博多百年蔵」TEL092-651-1990  
福岡市博多区堅粕1-30-1  
（地下鉄千代県庁口から徒歩10分）
  - 会 費：5,000円／1人
  - 申込締切：平成24年3月26日（月）
- ※詳細につきましては、福岡支部事務局までお問い合わせください。



### 筑豊支部からのお知らせ

#### 定例幹事会のお知らせ

定例幹事会を下記の通り開催します。

- 日 時：平成24年3月23日（金）17：00～
- 会 場：い나다（行橋市中央3丁目4-40 TEL：0930-22-0289）



### 北九州支部からのお知らせ

#### 《ここが知りたい！構造のABC》第4回勉強会を開催します

- 日 時：平成24年3月9日（金）13：30～17：00
- 場 所：戸畑生涯学習センター（ウエル戸畑前）3階第一集会室 TEL093-882-4281
- テーマ：1部…13時30分～15時30分
  - ・あなたも明日から構造計算をしよう！  
（構造計算のイロハからコンピューターによる一連計算の注意点）  
講師 ユニオンシステム(株) 洪 性富様
- 2部…15時30分～16時20分
  - ・各種鉄骨柱脚の特徴。  
（ベースパック・ハイベース等）
- 3部…16時20分～17時00分
  - ・建築事故例にみる設備設計のABC  
講師 水谷設計 水谷様



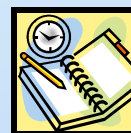
- ※ 質問タイムは設けませんが、日頃より疑問に思っている内容がありましたら事前にお知らせください。重点的にご教示をお願いします。
- ※ 参加費は無料です（懇親会費は会員3,000円、非会員4,000円）
- ※ 受付は終了しております。お問い合わせ等ございましたら北九州支部まで（TEL：093-581-5060）



## 県南支部からのお知らせ

### 今後の予定をお知らせします

- 4月2日 (月) 県南支部監査、執行部会  
……アルファ建築設計事務所にて 15:00～開催
- 4月4日 (水) 総務委員会  
(議題: 24年予算について)
- 4月6日 (金) 役員会、商品説明会  
(議題: 24年度総会について/役員改選について)  
……会場: ブリヂストン予定 17:00～開催
- 5月11日 (金) 支部総会  
……会場: ブリヂストンクラブ予定、時間未定



## 大牟田支部からのお知らせ

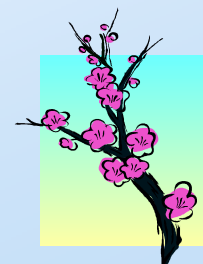
### 3月幹事会のお知らせ

梅の便りをお届けします。

大牟田の東に連なる三池連山(今山)の普光寺境内に「臥龍梅(がりゅうばい)」と称する県指定天然記念物の紅梅が見頃となりました。樹齢450年以上と推定される古木は全長24mにも及び、地を這う龍を思わせる様から「臥龍梅」と呼ばれています。春風に浮かれて是非足をお運び下さい。

### 3月幹事会

- 日 時: 3月27日(火) 14:00～
- 会 場: 大牟田福祉会館 3F和室(A)
- 議 題: (1) 総会日時・場所について  
(2) 予算決算について  
(3) 役員改選について  
(4) その他



## 6

## 会員動静

### 会 員 動 静

事 務 所 名	有限会社 広岡建築事務所	福岡支部
会 務 代 表 者	廣岡 利貞 → 松下 淳一	

## その16 ～ 港町編 ～

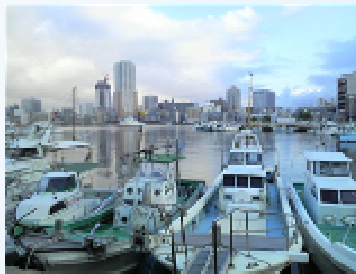
(会長:八島 英孝)

早いもので3・11の東日本大地震から1年が経過しました。関東以北では復興需要で職人が足りない状況とか。その煽りで西日本の公共工事が減少しないよう、日事連にお願いをしているところです。

さて、今月は博多漁港に面する港町界隈です。博多漁港は、江戸時代に福岡藩が整備したものを受け継ぎ、昭和初期に底曳網漁業の基地として整備されてきたそうです。漁港内の魚市場には遠洋漁業、近海漁業の水揚げや九州各地から漁獲物が陸上搬送され、活気ある市場となっています。博多漁港は1952年に漁港指定を受け、さらに1960年に特定第三種漁港の指定を受けました。特定第三種漁港とは、利用範囲が全国的な漁港のうち水産業の振興のためには特に重要であるとして政令で定められた漁港で、全国に13港あるそうです。



荒津大橋と博多漁港

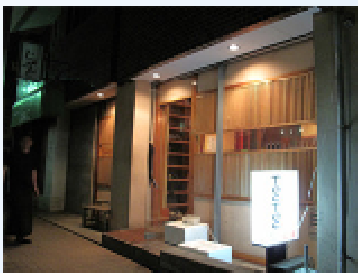


博多漁港から望む福岡市



福岡市魚市場

港町界隈は、漁港という土地柄もあってB級グルメの宝庫です。お魚が美味しいのは、以前警固編で紹介したTocTocの「2号店」(中央区荒戸1-9-21/092-724-0100)。すぐそばに「博多トクトク港本店」(中央区港2-11-2/092-741-5232)というのがありますが、関係は謎です。焼き鳥だと「とりこ」(中央区港2-10-3/092-711-7188)。店構えもなかなかです。いかにもという店先の中華料理店「萬珍21」(中央区港2-10-10/092-751-7072)は狭いですが美味しいです。その近くにあるハンバーグの「ドンキホー亭」(中央区港2-9-13/092-751-2912)も以前から有名です。最後は小龍包のイートインショップ「大山生煎店(だいせんしえんじえんてん)」(中央区港2-3-13/092-732-3713)。1個100円の出来たて小龍包を好きな数だけ食べれるお店です。港町界隈は、車から降りてブラブラ歩くのも楽しい一帯です。夜道は暗いのでご用心を。



TocToc2号店の外観



博多トリの名物鯛ハバーグ



焼き鳥とりこの店構え



萬珍21の玄関



ドンキホー亭の伝説ハンバーグ



大山生煎店の小龍包

※画像はすべてウェブサイトから転載しました。

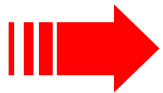
## 「福岡市 確認申請の手引書」がお求めやすい価格になりました！

事務局にて「福岡市 確認申請の手引書」を販売しております。

280ページのボリュームで、さらに平成16年度版にはなかった「構造計算適合性判定における質疑の事例集」が付録として付いており、大変お得な内容になっております。

お求めやすい新価格になりました！是非、この機会にお求めください！

《販売価格》 1冊 ~~¥2,000~~

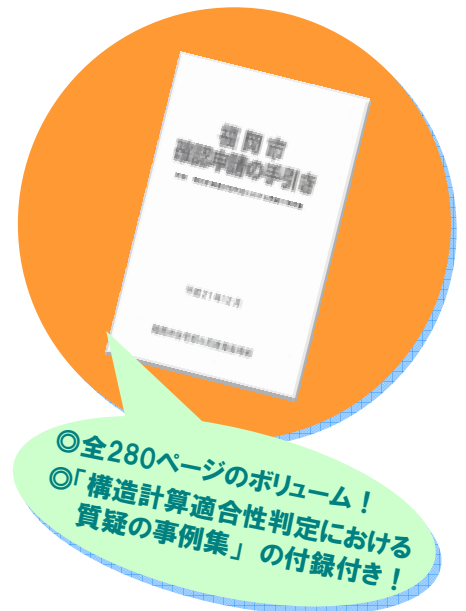


**新価格**

**会員 ¥1,000 !!**  
**一般 ¥1,500 !!**

- 内 容：第1章 確認申請について  
第2章 許認可手続き、各事務処理フロー  
第3章 建築基準法取扱い  
第4章 福岡市関係条例等  
第5章 福岡市各種様式他
- 付 録：構造計算適合性判定における質疑の事例集

(平成21年12月改訂版)



代金引換でのご発送も承ります。詳細はお問合わせください。

(社)福岡県建築士事務所協会 福岡支部 TEL:092-473-5506

### ■建築福岡Monthly 記事掲載等のお問い合わせについて

(社)福岡県建築士事務所協会 「建築福岡Monthly」編集担当までご連絡ください。

[ ■ TEL:092-473-7673 / FAX:092-473-7278 ■ E-mail: info@f-aa.jp/ ]